



LAPORAN RAT

KOPEGTEL "INSAN" DENPASAR

TAHUN BUKU 2012

Denpasar, 2 Maret 2013

FOKUS PENGELOLAAN KOPEGTEL SIMPAN PINJAM YANG PROFESIONAL DAN MANDIRI



JALAN SERMA GEDE NO. 13 DENPASAR 80361
TELP. (0361) 231010

NPWP : 01.446.653.6.904.000, NPPKP : 1.446.653.6.904

DAFTAR ISI

LAPORAN RAT TAHUN BUKU 2012

KOPEGTEL”INSAN” DENPASAR

	halaman
PROFIL	
1. Riwayat Kopegtel “Insan” Denpasar	1
2. Profil Kopegtel “Insan” Denpasar	3
3. Struktur Organisasi Kopegtel “Insan” Denpasar	4
4. Anggota Kopegtel “Insan” Denpasar	5
IKHTISAR DAN KINERJA TAHUN 2012	
1. Perkembangan Penyelesaian Tanah Binoh	6
2. Progres Kopegtel (Unit Simpan Pinjam)	8
3. Kinerja Tahun 2012	11
4. Pertumbuhan antara 2011 – 2012	13
5. Benefit Kepada Anggota	15
TARGET DAN PROGRAM KERJA TAHUN 2013	
1. Realisasi 2012 dan Target 2013	16
2. Anggaran 2013	17
3. Program Kerja 2013	17
LAMPIRAN	
1. Laporan Auditorial Independen.	
2. Neraca Untuk Tahun yang Berakhir 31 Desember 2012.	
3. Penjelasan Neraca Untuk Tahun yang Berakhir 31 Desember 2012.	
4. Laporan SHU Untuk Tahun yang Berakhir 31 Desember 2012.	
5. Perhitungan Pajak Badan Untuk Tahun yang Berakhir 31 Desember 2012.	
6. Daftar Aset Tetap dan Penyusutan Untuk Tahun yang Berakhir 31 Desember 2012.	

PROFIL

RIWAYAT KOPEGTEL “INSAN” DENPASAR

Koperasi yang ada sekarang ini terbentuk berawal dari prakarsa beberapa pegawai Telkom saat itu antara lain I Gusti Bagus Djelantik Sogata, Ida Bagus Made Sika, Soemadji Kartamidjodjo Bc.TT., I Gusti Alit Ketut Dira, Ni Wayan Baderi, mendirikan Koperasi Kandapon. Atas kuasa rapat pembentukan pada tanggal 24 Untuk Mei 1968 menyatakan mendirikan perkumpulan Koperasi Pegawai Kantor Telepon dan telah mendapatkan Pengesahan Badan Hukum dengan Nomor : 699/BH/VIII tanggal 7 Januari 2069. Sesuai dengan perkembangan usaha, modal, dan tuntutan bagi pemenuhan kebutuhan anggota, maka pada tanggal 7 Maret 1989 melalui Rapat Anggota Khusus diputuskan untuk merubah Anggaran Dasar Koperasi dan mendapatkan pengesahan Badan Hukum yang baru yaitu dengan Nomor : 699b/BH/VIII. Empat tahun kemudian melalui Rapat Anggota Khusus Koperasi Pegawai Telepon Kandapon kembali merubah Anggaran Dasar pada tanggal 10 Agustus 1991 dan mendapatkan pengesahan Badan Hukum yang baru Nomor : 699c/BH/VIII. Pada tahun ini Koperasi Pegawai Kandatel dan Setra melebur kedalam Koperasi Pegawai Kandapon dengan membentuk nama baru yaitu Koperasi Pegawai Kandatel Denpasar disebabkan dua kantor tersebut sudah tidak beroperasi lagi atau bubar. Seluruh anggota termasuk modal investasi yang ada didalamnya dimasukkan kedalam administrasi Koperasi Pegawai Kandatel Denpasar.

Beberapa tahun berselang sehubungan dengan proses liquidasi Kantor Wilayah Usaha Telekomunikasi VIII, Koperasi Pegawai Telekomunikasi Wilayah Usaha VIII dengan Badan Hukum Nomor : 926/BA/VIII tanggal 26 November 1986 bergabung kedalam Koperasi Pegawai Kandatel Denpasar. Adapun nomor badan usaha yang dipergunakan setelah penggabungan adalah Nomor : 699c/BH/VIII Tanggal 5 Mei 1993 dengan nama baru Koperasi Pegawai PT. Telekomunikasi (KOPEGTEL) Denpasar. Dengan demikian Koperasi Pegawai PT Telekomunikasi Denpasar adalah Amalgamasi dari beberapa koperasi TELKOM, yaitu Koperasi Kandapon, Kandatex, Setra dan Witel VIII.

Sehubungan dengan diterapkannya Undang-Undang nomor 25 tahun 1992 tentang perkoperasian yang diantaranya memerlukan koperasi sebagai badan usaha

yang bebas mengembangkan usahanya, tidak sekedar untuk kepentingan sosial, dikenakan pajak, pemisahan usaha simpan pinjam dalam neraca tersendiri, maka dalam rangka penyesuaian pada tanggal 31 Maret 1996 Kopegel Denpasar mengajukan perubahan anggaran dasar ke Kantor Departemen Koperasi dan Pembinaan Pengusaha Kecil Provinsi Bali, dan mendapat pengesahan pada bulan Nopember, tepatnya tanggal 22 Nopember 1996 melalui Keputusan Menteri Koperasi dan Pembinaan Pengusaha Kecil Republik Indonesia, Koperasi Pegawai Telekomunikasi (KOPEGTEL) Denpasar mendapatkan Badan Hukum yang baru dengan nomor : 481/BH/PAD/KWK.22/XI/1996. Terakhir pada tahun 2007 sesuai dengan peraturan perundang-undangan yang berlaku bahwa setiap Akte Badan Usaha harus didaftarkan melalui Notaris tidak terkecuali koperasi, maka dalam rangka legalitas, Kopegel Insan Denpasar pun mengajukan permohonan perubahan Akte Anggaran Dasar Koperasi ke Kantor Notaris Inti Sariwati, SH dan mendapatkan Nomor Akte Perubahan Anggaran Dasar: 11 tanggal 26 Maret 2007 dan disahkan dengan Keputusan Menteri Koperasi dan Pembinaan Pengusaha Kecil RI Nomor 86/BH/PAD/DISKOP.PKM/IV/2007 tanggal 25 April 2007 yang berlaku sampai sekarang.

PROFIL KOPEGTEL “INSAN” DENPASAR

- VISI** :
Menjadi koperasi dengan pengelolaan terbaik di Indonesia.
- MISI** :
 1. Memberi manfaat yang sebesar-besarnya kepada anggota dan karyawan dalam pelayanan dan kesejahteraan
 2. Memperluas bisnis yang berorientasi profit melalui pola kemitraan
- BUDAYA** : **PRIMA**
 1. P : Partnership (Mengutamakan kerjasama melalui pola kemitraan dengan prinsip win-win solution).
 2. R : Reward & Punishment (Memberikan penghargaan kepada yang berprestasi serta sanksi bagi yang indisipliner).
 3. I : Inisiator (Penuh dengan ide-ide baru untuk mendapatkan hasil terbaik).
 4. MA : Mandiri (Mampu menghadapi persaingan bisnis dengan kemampuan sendiri)
- MOTTO** :
Kepuasan Pelanggan dengan mengutamakan pelayanan dalam meraih kemenangan di Era Kompetisi.

STRUKTUR ORGANISASI

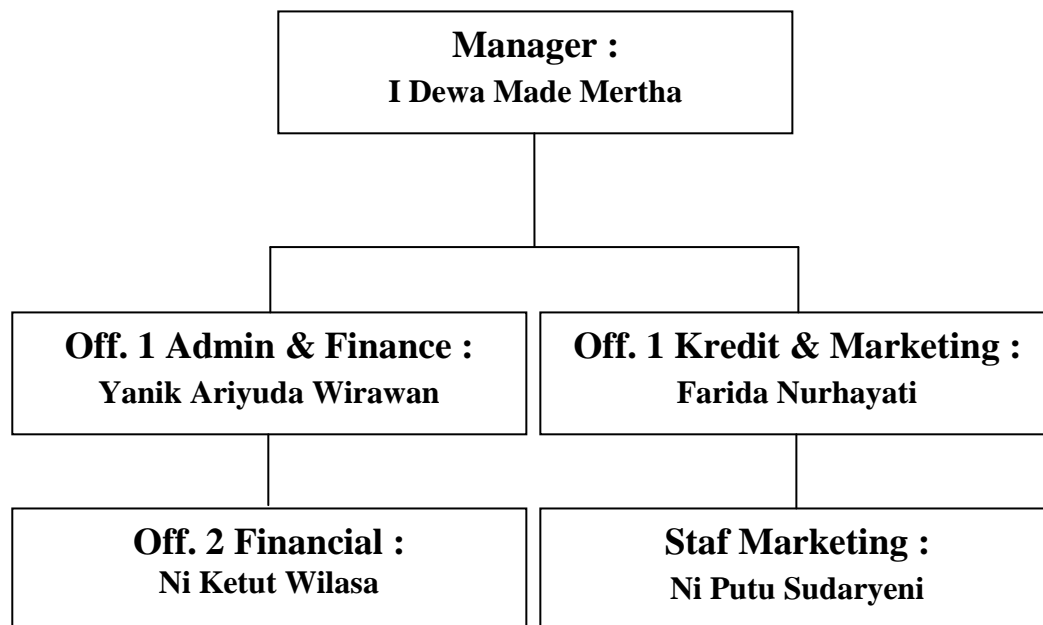
STRUKTUR ORGANISASI KOPEGTEL "INSAN" DENPASAR

PENGURUS :

1. Ketua : I Ketut Tedja
2. Sekretaris : I Ketut Rumadha
3. Bendahara : Reyni Octavia

PENGAWAS :

1. Ketua : I Ketut Sudirman
2. Anggota : I Dewa Ketut Darmayasa
3. Anggota : I Ketut Purwa



ANGGOTA KOPEGTEL “INSAN” DENPASAR

Jumlah Anggota Kopegtel “Insan” Denpasar pada tahun 2011 adalah 597 Orang termasuk diantaranya Pensiunan berjumlah 304 Orang. Sedangkan tahun 2012, Pensiunan sudah tidak menjadi anggota lagi. Untuk tahun yang berakhir 31 Desember 2012 jumlah Anggota Kopegtel adalah 289 Orang, dengan rincian sebagai berikut:

No.	Lokasi Kerja	Jumlah
1.	Human Capital Center	5
2.	Divisi Consumer Service	46
3.	Divisi Business Service	18
4.	Divisi Enterprise Service	12
5.	Divisi Acces	87
6.	Divisi Infrastruktur Telekomunikasi	65
7.	Divisi Wireless Broadband	17
8.	IS Service Suport Bali	6
9.	Maintenace Service Center	3
10.	Finance Billing & Collection	12
11.	Community Development Center	3
12.	Direktorat Compliance & Risk Management	3
13.	Yayasan Kesehatan Telkom	3
14.	MPP	2
15.	PT Graha Sarana Duta	2
16.	PT Daya Mitratel	2
17.	PT Pramindo Ikat Nusantara	1
18.	PT Metra-Sat	1
Total		289

**IKHTISAR DAN KINERJA
TAHUN 2012**

PERKEMBANGAN PENYELESAIAN TANAH BINOH

➤ **Review tahun 2011**

Rapat pembahasan antara Kopegel “Insan” dengan Anggota pengambil kapling tanah Binoh tanggal 6 April 2011, sepakat untuk menjual tanah dgn difasilitasi Kopegel serta ditetapkan perwakilan dari anggota berdasarkan kelompok sertifikat. Tanggal 31 Juni 2011 Kopegel membentuk team penyelesaian Tanah Binoh. Selanjutnya terdapat beberapa penawaran, diantaranya:

1. Tanggal 23 Mei 2011 Nyoman Wijaya.
2. Tanggal 25 Mei 2011 I Wayan Arsa, dkk.
3. Tanggal 19 Oktober 2011 Nyoman Suastika.

Tanggal 3 November 2011 telah dilaksanakan rapat kembali dengan hasil: sepakat harga tanah 55 juta/are dan dari 38 pemilik, sebanyak 7 orang tidak bersedia menjual (bagi yang tidak bersedia akan menjadi tanggung jawab yang bersangkutan).

Hasil terakhir tahun 2011 pembeli membatalkan penawarannya.

➤ **Tahun 2012**

Solusi yang telah ditawarkan Kopegel :

1. Untuk sementara adalah dengan menjual, karena persoalan akan terus berkembang, dikemudian hari akan muncul permasalahan baru antar pemerintah dengan pembeli tanah karena tanah merupakan jalur hijau.
2. Harus ada kekompakan diantara anggota, apabila ada cara penyelesaian lain dari anggota, kopegel akan tetap menjembatani penyelesaian Tanah Binoh ini.

Kopegel belum mampu menyelesaikan permasalahan karena :

1. Sebagian pemilik tidak sepakat menjual, Menjual memang hak pribadi seseorang tapi Kopegel tetap menginginkan adanya kekompakan antar Anggota dalam menentukan solusi penyelesaian ini.

2. Umumnya pembeli keberatan jika ada yang tidak menjual, tapi ada pembeli yang setuju dengan ada yang tidak menjual namun untuk pemecahan dikenakan biaya termasuk pajak.

Pada Tanggal 12 s/d 13 Maret 2012, Kopectel “Insan” melakukan inventaris keputusan pemilik kapling tanah Binoh via telpon, dengan hasil:

1. 20 orang setuju menjual
2. 7 orang tidak setuju
3. 3 orang ragu-ragu serta akan ikut keputusan rapat
4. 6 orang tidak bisa dihungi
5. 2 orang meninggal

Tanggal 6 Maret 2012, I Made Sujana melakukan penawaran seharga 60 Juta/are. Selanjutnya tanggal 26 April 2012, I Wayan Jayantara mengajukan penawaran seharga 60 Juta/are.

Tanggal 21 Desember 2012, bertempat di Ruang Rapat Telkom DCS Denpasar Jl. Raya Puputan Nitimandala Renon No. 33 Denpasar dilaksanakan Rapat Pembahasan Tanah Binoh antara Kopectel “Insan” Denpasar dengan Anggota Pengambil Kapling Tanah Binoh. Rapat yang dipimpin langsung oleh Ketua Kopectel dihadiri oleh 11 Orang perwakilan anggota. Hasil kesepakatan dalam rapat adalah sebagai berikut:

1. Pemilik mendapatkan sertifikat masing-masing dan permasalahan Tanah Binoh tetap merupakan tanggung jawab Kopectel serta PR bagi pengurus mendatang.
2. Sertifikat tetap disimpan oleh Kopectel.
3. Permasalahan tetap diagendakan dalam RAT.

Kesepakatan Tanggal 21 Desember 2012 tersebut merupakan hasil akhir penyelesaian Tanah Binoh Tahun 2012.

PROGRES KOPEGTEL (UNIT SIMPAN PINJAM)

Tahun 2012 merupakan awal pengelolaan Unit Simpan Pinjam menjadi Simpan Pinjam yang mandiri. Progres dapat dilihat berdasarkan perbandingan kinerja dalam tahun 2012 dibandingkan dengan tahun buku 2011, dengan rincian sebagai berikut:

Keterangan	2012	2011	Selisih	Prosentase
Aset	8,556,239,957	9,445,220,943	(888,980,986)	-9%
Total Pendapatan	1,245,212,036	1,188,151,934	57,060,102	5%
Total Beban	1,051,902,277	535,260,550	516,641,727	97%
SHU Sebelum Pajak	193,309,759	652,891,384	(459,581,625)	-70%
Piutang Usaha	7,697,953,866	8,120,491,538	(422,537,672)	-5%

1. Posisi keuangan Kopegtel “Insan” Denpasar tahun buku 2012, dibandingkan dengan posisi keuangan Unit Simpan Pinjam tahun buku 2011 mengalami penurunan aset sebesar 9%. Sampai dengan periode 31 Desember 2012 total aset Kopegtel “Insan” Denpasar adalah sebesar Rp. 8,556,239,957,-. Banyak hal yang menyebabkan penurunan Total Aset mulai dari simpan anggota sampai hutang usaha, tahun 2012 total simpanan dan hutang usaha mengalami penurunan.
2. Posisi Pendapatan Kopegtel “Insan” Denpasar tahun buku 2012, dibandingkan dengan tahun buku 2011 mengalami kenaikan sebesar 5%. Sampai dengan per 31 Desember 2012 total pendapatan adalah sebesar Rp. 1,245,212,036,-.

Sedangkan untuk SHU terlihat mengalami penurunan yang disebabkan oleh adanya relokasi beban Simpan Pinjam tahun 2011 yang dibebankan menjadi satu dengan Non Simpan Pinjam, namun tahun 2012 mulai dibebankan sendiri pada Kopegtel Insan. Tidak fair atau tidak adil apabila membandingkan Kopegtel Insan pengelola Simpan Pinjam Mandiri (2012) dengan yang belum mandiri (2011), maka dari itu berikut disampaikan rincian biaya-biaya antara tahun 2011 – 2012, sebagai berikut.

	<u>31-Des -11</u>	<u>31-Des -12</u>	GROWTH
	Rp.	Rp.	
Pendapatan	1,188,151,934	1,245,212,036	5%
Biaya Operasional	27,159,181	43,023,428	58%
Biaya Pegawai (2 Orang)	57,470,933	57,470,933	0%
Biaya Bunga	450,630,436	423,905,818	-6%
Jumlah Biaya Usaha	535,260,550	524,400,179	-2%
SHU	652,891,384	720,811,857	10%
Biaya Lainnya			
Biaya Pegawai Tambahan	-	156,146,686	
Biaya Sewa Gedung	-	24,647,892	
Biaya Perjalanan Dinas	-	4,800,000	
Biaya Audit	-	6,500,000	
Biaya R-AT	-	200,000,004	
Biaya Insentif	-	96,917,747	
Biaya Kerugian Piutang	-	38,489,769	
Jumlah Biaya Lainnya	-	527,502,098	
TOTAL BIAYA	535,260,550	1,051,902,277	

Berdasarkan rincian diatas terlihat apabila biaya-biaya tahun 2012 disesuaikan dengan biaya-biaya tahun 2011 sampai dengan periode 31 Desember 2012 SHU mengalami peningkatan sebesar 10%.

3. Posisi piutang usaha Kopegtel “Insan” Denpasar tahun buku 2012, dibandingkan dengan tahun buku 2011 mengalami penurunan sebesar 5%. Sampai dengan per 31 Desember 2012 total piutang usaha adalah sebesar Rp. 7,697,953,866,-, dengan rincian sebagai berikut:

	<u>31-Des -11</u>	<u>31-Des -12</u>
	Rp.	Rp.
Piutang Uang	5,587,613,621	7,400,039,761
Piutang Mini Market	17,883,216	14,683,591
Piutang Elektronik	47,308,747	643,750
Piutang Sepeda Motor	53,041,693	-
Piutang Mandiri	1,102,505,399	282,586,764
Piutang Ke-NonSP	1,312,138,862	-
Total Piutang Usaha	8,120,491,538	7,697,953,866

Saldo piutang Motor, Elektronik, dan pinjaman Mandiri terus mengalami penurunan, karena memang tidak menjalankan lagi program pinjaman tersebut, yang ada hanya pinjaman uang. Piutang uang terdiri atas piutang pada anggota dan non anggota yang per 31 Desember 2012 besarnya :

	Saldo Akhir	Prosentase
Anggota	6,239,049,988	84%
Non Anggota	1,160,989,773	16%
TOTAL	7,400,039,761	

Terdapat piutang kurang lancar pada pinjaman non anggota dengan saldo per 31 Desember 2012 sebesar Rp. 37,887,342,-. Upaya yang dilakukan untuk menyelesaikan kredit yang bermasalah/macet telah dilakukan oleh pihak pengelola Kopegtel, dengan terus menghubungi serta mengirimkan surat peringatan, tetapi belum menunjukkan hasil yang memuaskan.

KINERJA TAHUN 2012

PENCAPAIAN PENDAPATAN, BEBAN, DAN SHU UNTUK TAHUN YANG BERAKHIR 31 DESEMBER 2012

	TARGET 2012	REALISASI 2012	PENCAPAIAN
PENDAPATAN OPERASIONAL;	1,378,350,000	1,230,160,982	89%
BEBAN OPERASIONAL	1,141,462,569	1,013,412,508	89%
SHU OPERASIONAL	236,887,431	216,748,474	91%
PENDAPATAN NON OPERASIONAL	12,156,000	15,051,054	124%
EBT (EARNING BEFORE TAX)	249,043,431	231,799,528	93%

Berdasarkan hasil audit akuntan publik, Kopegtel "insan" Denpasar disarankan membentuk Dana untuk cadangan kerugian piutang yang besarnya 0,5% dari total piutang. Saldo cadangan kerugian piutang per tanggal 31 Desember 2012 adalah sebagai berikut :

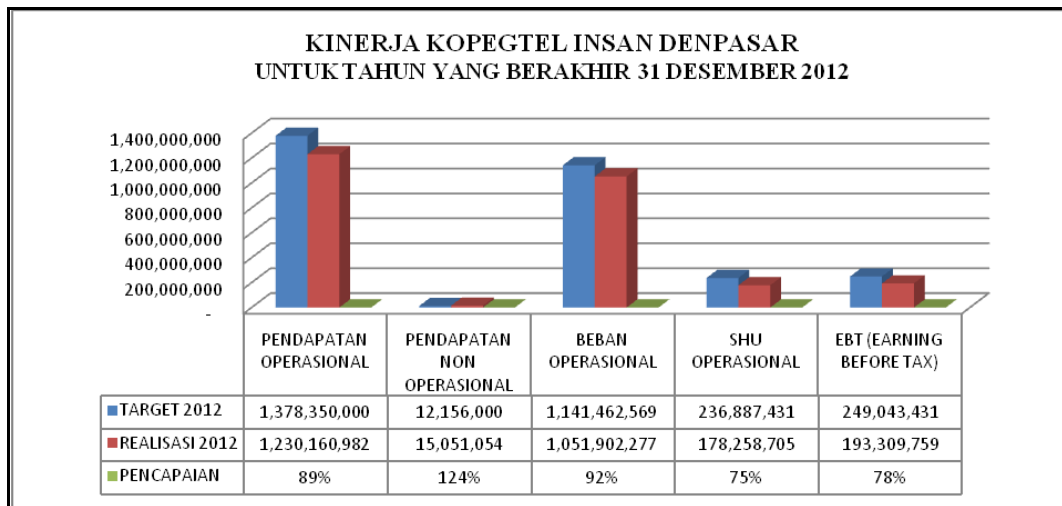
	31-Dec-12
	Rp
Saldo Piutang Usaha	7,697,953,866
0,5% x Saldo Piutang Usaha	38,489,769
Jumlah Cadangan Kerugian Piutang	38,489,769

Dengan adanya penyisihan cadangan kerugian piutang tersebut sehingga Sehingga SHU mengalami penurunan, berikut ini disajikan tabel dan grafik kinerja Kopegtel "Insan" Denpasar setelah pengurangan untuk Cadangan Kerugian Piutang.

➤ Tabel Kinerja Kopegtel Insan Denpasar Tahun 2012

	TARGET 2012	REALISASI 2012	PENCAPAIAN
PENDAPATAN OPERASIONAL	1,378,350,000	1,230,160,982	89%
BEBAN OPERASIONAL	1,141,462,569	1,051,902,277	92%
SHU OPERASIONAL	236,887,431	178,258,705	75%
PENDAPATAN NON OPERASIONAL	12,156,000	15,051,054	124%
EBT (EARNING BEFORE TAX)	249,043,431	193,309,759	78%

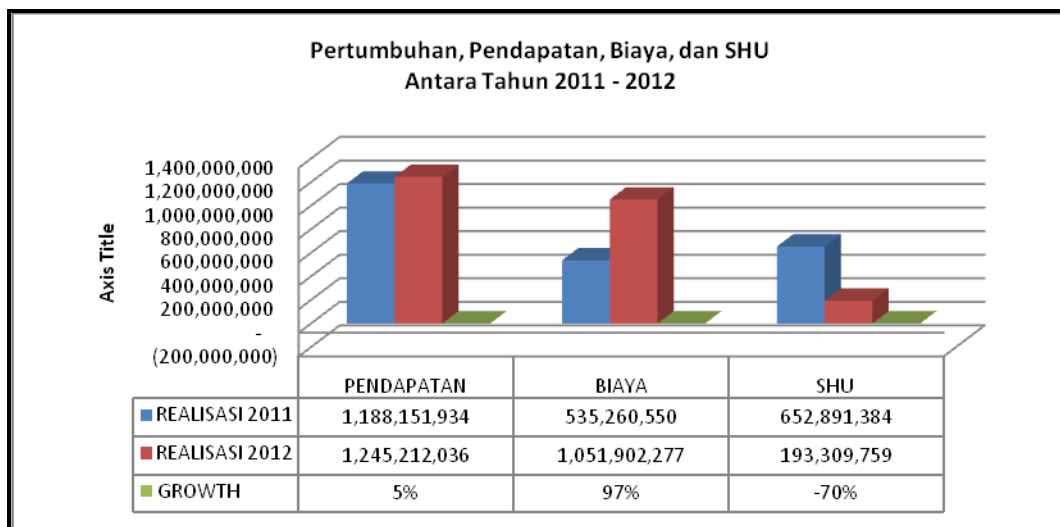
➤ **Grafik Kinerja Kopegstel Insan Denpasar Tahun 2012**



PERTUMBUHAN ANTARA 2011 - 2012

PPERTUMBUHAN PENDAPATAN, BEBAN, DAN SHU TAHUN 2011 - TAHUN 2012

	REALISASI 2011	REALISASI 2012	GROWTH
PENDAPATAN	1,188,151,934	1,245,212,036	5%
BIAYA	535,260,550	1,051,902,277	97%
SHU	652,891,384	193,309,759	-70%



SHU terlihat mengalami penurunan yang disebabkan oleh adanya relokasi beban Simpan Pinjam tahun 2011 yang dibebankan menjadi satu dengan Non Simpan Pinjam, namun tahun 2012 mulai dibebankan sendiri pada Kopegtel Insan. Tidak fair atau tidak adil apabila membandingkan Kopegtel Insan pengelola Simpan Pinjam Mandiri (2012) dengan yang belum mandiri (2011), maka dari itu berikut disampaikan rincian biaya-biaya antara tahun 2011 – 2012, sebagai berikut.

	31-Des -11	31-Des -12	GROWTH
	Rp.	Rp.	
Pendapatan	1,188,151,934	1,245,212,036	5%
Biaya Operasional	27,159,181	43,023,428	58%
Biaya Pegawai (2 Orang)	57,470,933	57,470,933	0%
Biaya Bunga	450,630,436	423,905,818	-6%
Jumlah Biaya Usaha	535,260,550	524,400,179	-2%
SHU	652,891,384	720,811,857	10%
Biaya Lainnya			
Biaya Pegawai Tambahan	-	156,146,686	
Biaya Sewa Gedung	-	24,647,892	
Biaya Perjalanan Dinas	-	4,800,000	
Biaya Audit	-	6,500,000	
Biaya R&T	-	200,000,004	
Biaya Insentif	-	96,917,747	
Biaya Kerugian Piutang	-	38,489,769	
Jumlah Biaya Lainnya	-	527,502,098	
TOTAL BIAYA	535,260,550	1,051,902,277	

Berdasarkan rincian diatas terlihat apabila biaya-biaya tahun 2012 disesuaikan dengan biaya-biaya tahun 2011 sampai dengan periode 31 Desember 2012 SHU mengalami peningkatan sebesar 10%.

BENEFIT KEPADA ANGGOTA

BENEFIT KOPEGTEL SIMPAN PINJAM KEPADA ANGGOTA (KESEJAHTERAAN ANGGOTA)

	30% DARI REALISASI TAHUN 2011	REALISASI TAHUN 2012	GROWTH
(Angka disajikan dalam Rupiah)			
Jumlah Anggota	597	289	
SHU Setelah Pajak	156,816,460	129,020,009	-18%
SHU Anggota (45%)	70,567,407	58,059,004	-18%
Insentif	182,375,925	96,917,747	-47%
Insentif Anggota (70%)	127,663,148	67,842,423	-47%
Rata-Rata SHU	118,203	200,896	70%
Rata-Rata Kupon Belanja	41,876	-	-100%
Rata-Rata Transport	150,000	450,000	200%
Rata-Rata Insentif	213,841	234,749	10%
Total Benefit	523,921	885,645	169%

Note :

- Asumsi benefit untuk Anggota tahun 2011 dari Unit Simpan Pinjam sebesar 30%, karena kontribusi Unit Simpan Pinjam tahun 2011 terhadap pendapatan/SHU tidak melebihi 30% (hanya mencapai sekitar 21% dari total pendapatan/SHU).
- Selain Benefit tersebut, Tahun 2012 Kopectel "Insan" Denpasar telah membayarkan Bunga Tabungan Anggota setelah pajak sebesar : Rp. 102,807,716,- dengan Rata-Rata Bunga Tabungan sebesar : Rp. 355,736,- sehingga Total Rata-Rata Benefit Tahun 2012 adalah sebesar **Rp. 1,241,381,-**

**TARGET DAN PROGRAM KERJA
TAHUN 2013**

**KOPEGTEL INSAN DENP ASAR (UNIT SIMPAN PINJAM)
REALISASI TAHUN 2012 DAN TARGET TAHUN 2013**

Realisasi 2012 dan Target Tahun 2013 Kopegtel “Insan” Denpasar.

NAMA PERKIRAAN	REALISASI TAHUN 2012			ANGGARAN TAHUN 2013			PERTUMBUHAN 2013/2012		
	PDPT	BIAYA	LABA	PDPT	BIAYA	LABA	PDPT	BIAYA	LABA
PENDAPATAN	1,245,212,036	-	1,245,212,036	1,394,637,480	-	1,394,637,480	12%		12%
PENDAPATAN KENA PAJAK	19,994,893	-	19,994,893	13,400,000	-	13,400,000	-33%		-33%
BUNGA DAN JASA GIRO BANK	15,051,054	-	15,051,054	5,000,000	-	5,000,000	-67%		-67%
SHU KOPEL	4,943,839	-	4,943,839	8,400,000	-	8,400,000	70%		70%
PENDAPATAN TIDAK KENA PAJAK	1,225,217,143	-	1,225,217,143	1,381,237,480	-	1,381,237,480	13%		13%
BUNGA PINJAMAN UANG	991,687,217	-	991,687,217	1,238,568,838	-	1,238,568,838	25%		25%
BUNGA PINJAMAN MANDIRI	106,401,327	-	106,401,327	20,529,396	-	20,529,396	-81%		-81%
FEE TIARA & FEE LAINNYA	20,393,461	-	20,393,461	9,000,000	-	9,000,000	-56%		-56%
PROVISI DAN MATERAI	106,735,138	-	106,735,138	113,139,246	-	113,139,246	6%		6%
BIAYA	-	1,051,902,277	(1,051,902,277)	-	1,152,002,734	(1,152,002,734)		10%	10%
BODP	-	414,378,840	(414,378,840)	-	405,986,320	(405,986,320)		-2%	-2%
BIAYA PEGAWAI	-	213,617,619	(213,617,619)	-	250,669,996	(250,669,996)		17%	17%
BIAYA BUNGA	-	423,905,818	(423,905,818)	-	495,346,418	(495,346,418)		17%	17%
LABA SEBELUM PAJAK	1,245,212,036	1,051,902,277	193,309,759	1,394,637,480	1,152,002,734	242,634,746	12%	10%	26%

ANGGARAN TAHUN 2012

NAMA PERKIRAAN	ANGGARAN THN 2013		
	PDPT	BIAYA	LABA
PENDAPATAN	1,394,637,480	-	1,394,637,480
PENDAPATAN KENA PAJAK	13,400,000	-	13,400,000
SHU KOPTEL	5,000,000	-	5,000,000
BUNGA DAN JASA GIRO BANK	8,400,000	-	8,400,000
PENDAPATAN TIDAK KENA PAJAK	1,381,237,480	-	1,381,237,480
BUNGA PINJAMAN UANG	1,238,568,838	-	1,238,568,838
BUNGA PINJAMAN MANDIRI	20,529,396	-	20,529,396
FEE TIARA & FEE LAINNYA	9,000,000	-	9,000,000
PROVISI DAN MATERAI	113,139,246	-	113,139,246
BIAYA	-	1,152,002,734	(1,152,002,734)
BODP	-	405,986,320	(405,986,320)
BIAYA PEGAWAI	-	250,669,996	(250,669,996)
BIAYA BUNGA	-	495,346,418	(495,346,418)
LABA SEBELUM PAJAK	1,394,637,480	1,152,002,734	242,634,746

PROGRAM KERJA TAHUN 2012

1. Peningkatan pendapatan (12%), efisiensi biaya (biaya operasional dan pemeliharaan turun 2%), dan peningkatan SHU (SHU sebelum pajak meningkat 26%).
2. Menggiatkan kembali antusiasme anggota/non anggota agar menyimpan dana di koperasi dengan meningkatkan pemberian apresiasi berupa reward.
3. Menyasar karyawan yang bekerja pada dinas/kantor anak perusahaan atau rekanan dilingkungan PT. Telkom yang tidak memiliki koperasi.
4. Lebih mempermudah dan mempercepat pelayanan simpan pinjam, bahkan dengan sistem jemput bola.
5. Tetap mengelola dana secara profesional sehingga anggota maupun non anggota dapat mengambil kapan saja.

LAMPIRAN

BAOS

KETUT BUDIARTHA
AKUNTAN PUBLIK TERDAFTAR
KEP-082/KM.17/1999

LAPORAN AUDITOR INDEPENDEN

Nomor :02/Audit/KAP-Bud/II/2013

Kepada:

Yth. Pengurus

KOPEGTEL INSAN DENPASAR

(UNIT SIMPAN PINJAM)

di –

Tempat

Kami telah mengaudit Neraca Kopegtel Insan Denpasar (Unit Simpan Pinjam) tanggal 31 Desember 2012, serta laporan Sisa Hasil Usaha, untuk tahun yang berakhir pada tanggal tersebut. Laporan keuangan adalah tanggung jawab pengurus koperasi. Tanggung jawab kami terletak pada pernyataan pendapat atas laporan keuangan berdasarkan audit kami.

Kami melaksanakan audit berdasarkan standar yang ditetapkan oleh Institut Akuntan Publik Indonesia (IAPI). Standar tersebut mengharuskan kami untuk merencanakan dan melaksanakan audit agar kami memperoleh keyakinan yang memadai bahwa laporan keuangan bebas dari salah saji material. Suatu audit meliputi pemeriksaan atas dasar pengujian bukti-bukti yang mendukung jumlah-jumlah dan pengungkapan dalam laporan keuangan. Audit juga meliputi penilaian atas prinsip akuntansi yang digunakan dan penilaian estimasi signifikan yang dibuat oleh manajemen, serta penilaian terhadap penyajian laporan keuangan secara keseluruhan. Kami yakin bahwa audit kami memberikan dasar yang memadai untuk menyatakan pendapat.

Menurut pendapat kami, laporan keuangan yang kami sebutkan dalam paragraf pertama di atas menyajikan secara wajar, dalam semua hal yang material, posisi keuangan Kopegtel Insan Denpasar (Unit Simpan Pinjam) tanggal 31 Desember 2012, dan Sisa Hasil Usaha untuk tahun yang berakhir pada tanggal tersebut sesuai dengan Standar Akuntansi Keuangan Entitas Tanpa Akuntabilitas Publik

Denpasar, 20 Februari 2013



Dr. Ketut Budiarta, MSi, Ak.

Reg. Neg. No.D-5044

No. Ijin AP : 0929

No. Ijin Usaha : 99.2.0294

Tertanggal : 23 Februari 2012

Tertanggal : 02 Februari 1999

Perum. Padang Pesona Graha Adi, Blok A 6 Jl. Gunung Agung
Denpasar Barat, Telp. 0361-8849168, Fax. 0361-429725
email: budiarta_iketut@yahoo.co.id

**KOPEGTEL "INSAN" DENPASAR (UNIT SIMPAN PINJAM)
STRUKTUR NERACA
UNTUK TAHUN YANG BERAKHIR 31 DESEMBER 2012**

	<u>31-Des-11</u>	<u>31-Des-12</u>
	Rp	Rp
ASET		
Aset Lancar		
Kas	34,008,450	11,145,000
Bank	1,215,060,828	822,518,629
Piutang Usaha	8,120,491,538	7,697,953,866
Cadangan Kerugian Piutang	-	(38,489,769)
Beban Dibayar Di Muka	-	574,500
Jumlah Aset Lancar	<u>9,369,560,816</u>	<u>8,493,702,226</u>
Investasi Jangka Panjang	<u>75,290,982</u>	<u>48,530,982</u>
Aset Tetap		
Inventaris	843,751	17,863,751
Akumulasi Penyusutan Inventaris	(474,606)	(3,857,002)
Nilai Buku Aset Tetap	<u>369,145</u>	<u>14,006,749</u>
JUMLAH ASET	<u><u>9,445,220,943</u></u>	<u><u>8,556,239,957</u></u>
KEWAJIBAN DAN EKUITAS		
Kewajiban Lancar		
Hutang Usaha/Bank	1,272,720,653	843,545,199
Hutang Pajak	-	65,358,020
Simpanan	6,191,731,405	6,077,855,933
Biaya yang Masih Harus Dibayar	585,642,419	362,984,930
Kewajiban Titipan	138,509,480	108,526,085
Dana Dari Pembagian SHU	58,234,768	65,970,333
Jumlah Kewajiban Lancar	<u>8,246,838,725</u>	<u>7,524,240,500</u>
Ekuitas		
Cadangan Modal	291,218,257	339,419,978
Modal	548,559,470	563,559,470
SHU Tahun Berjalan	358,604,491	129,020,009
Jumlah Ekuitas	<u>1,198,382,218</u>	<u>1,031,999,457</u>
JUMLAH KEWAJIBAN & EKUITAS	<u><u>9,445,220,943</u></u>	<u><u>8,556,239,957</u></u>

Denpasar, 31 Desember 2012
Kopegtel "Insan" Denpasar

I Ketut Tedja
Ketua

I Ketut Rumadha
Sekretaris

Reyni Oktavia
Bendahara

KOPEGTEL "INSAN" DENPASAR (UNIT SIMPAN PINJAM)
PENJELASAN NERACA
UNTUK TAHUN YANG BERAKHIR 31 DESEMBER 2012

Account Name	Balance Total Rp.	Account Name	Balance Total Rp.
AKTIVA LANCAR		KEWAJIBAN	
KAS	11,145,000	HUTANG USAHA	843,545,199
KAS SP	11,145,000	HUTANG MANDIRI	241,878,545
BANK	822,518,629	HUTANG BNI	601,666,654
BANK MANDIRI SP	693,218,190	HUTAN PAJAK	65,358,020
BANK BNI SP	58,929,982	HUTANG PPH BADAN	64,289,750
BANK MANDIRI SP (PENAMPUNGAN)	-	HUTANG PPH BUNGA SP	1,068,270
BANK BNI TAPLUS	70,370,457	SIMPANAN	6,077,855,933
PIUTANG USAHA	7,697,953,866	POKOK	7,250,000
PIUTANG UANG (SIMPAN PINJAM)	7,400,039,761	WAJIB	1,061,570,000
PIUTANG MINI MARKET	14,683,591	SUKARELA	-
PIUTANG ELEKTRONIK	643,750	TABUNGAN KOPEGTEL	4,289,035,933
PIUTANG SEPEDA MOTOR	-	DEPOSITO	720,000,000
PIUTANG MANDIRI	282,586,764	BYMHD	362,984,930
CADANGAN KERUGIAN PITANG	(38,489,769)	BMHD	362,984,930
CADANGAN KERUGIAN PIUTANG	(38,489,769)	KEWAJIBAN TITIPAN	108,526,085
INVESTASI JANGKA PANJANG	48,530,982	TTP LAINYA SP	65,577,538
PENYERTAAN SIMP POKOK KOPEL PUSA	3,000,000	TTP POT TWP KOPEL	42,948,547
PENYERTAAN SIMP WAJIB KOPEL PUSAT	44,000,000	TTP KPR BTN	-
PENYERTAAN SIMP POKOK KJA	50,000	TTP SIMP WAJIB KARYAWAN	-
PENYERTAAN SIMP WAJIB KJA	1,020,000	DANA DARI PEMBAGIAN SHU	65,970,333
PENYERTAAN SIMP WAJIB KHUSUS KJA	460,982	DANA PENDIDIKAN SP	17,344,441
PENYERTAAN ARISAN KOPEGTEL SE-BALI	-	DANA SOSIAL SP	22,497,441
BEBAN DIBAYAR DI MUKA	574,500	DANA PEMB DAERAH KERJA SP	26,128,451
UANG MUKA LAINYA SP	-	JASA ANGGOTA SP	-
BEBAN LAINNYA	574,500	JASA PENGURUS & PENGAWAS	-
		JASA PENGELOLA SP	-
		JASA KARYAWAN SP	-
AKTIVA TETAP		EKUITAS	
NILA INVENTARIS	14,006,749	CADANGAN MODAL DARI SHU	339,419,978
INVENTARIS SP	17,863,751	CADANGAN MODAL SP	339,419,978
AKUMULASI PENYUSUTAN INVENTARIS	(3,857,002)	MODAL	563,559,470
		MODAL SP	563,559,470
		SHU TAHUN LALU	-
		SHU TAHUN LALU SP	-
		SHU TAHUN BERJALAN	129,020,009
		SHU TAHUN BERJALAN SP	129,020,009
	8,556,239,957		8,556,239,957

Denpasar, 31 Desember 2012
Kopegtel "Insan" Denpasar

I Ketut Tedja
Ketua

I Ketut Rumadha
Sekretaris

Reyni Oktavia
Bendahara

**KOPEGTEL "INSAN" DENPASAR (UNIT SIMPAN PINJAM)
STRUKTUR LAPORAN SISA HASIL USAHA
UNTUK TAHUN YANG BERAKHIR 31 DESEMBER 2012**

	31-Des-12
	Rp
Pendapatan	
Pendapatan Kena Pajak	4,943,839
Pendapatan Tidak Kena Pajak	1,225,217,143
Jumlah Pendapatan	1,230,160,982
 Beban Operasional	
Biaya Operasional dan Pemeliharaan	414,378,840
Biaya Pegawai	213,617,619
Biaya Bunga	423,905,818
Jumlah Beban Operasional	1,051,902,277
 SHU OPERASIONAL	178,258,705
Pendapatan (Beban Non Operasional)	15,051,054
 SHU SEBELUM PAJAK	193,309,759
Pajak	64,289,750
 SHU SETELAH PAJAK	129,020,009

Denpasar, 31 Desember 2012
Kopegtel "Insan" Denpasar

I Ketut Tedja
Ketua

I Ketut Rumadha
Sekretaris

Reyni Oktavia
Bendahara

**KOPEGTEL "INSAN" DENPASAR (UNIT SIMPAN PINJAM)
PERHITUNGAN PAJAK BADAN
UNTUK TAHUN YANG BERAKHIR 31 DESEMBER 2012**

	<u>31-Des-12</u>
	<u>Rp</u>
SHU Tahun Berjalan	193,309,759
Koreksi Fiskal Positif	
Beban RAT	200,000,004
Beban Insentif	96,917,747
Beban Pakser	3,300,000
Beban PPh Pasal 21	2,296,133
Beban Kerugian Piutang	38,489,769
Jumlah Koreksi Fiskal Positif	341,003,653
Koreksi Fiskal Negatif	
Bunga dan Jasa Giro Bank	(15,051,054)
Penyertaan Modal	(4,943,839)
Jumlah Koreksi Fiskal Negatif	(19,994,893)
SHU Fiskal	514,318,519
Pembulatan	514,318,000
SHU Kena Pajak	514,318,000
PPh (25% x 50% x SHU Kena Pajak)	64,289,750
Hutang Pajak	64,289,750
SHU Setelah Pajak	129,020,009

Denpasar, 31 Desember 2012
Kopegtel "Insan" Denpasar

I Ketut Tedja
Ketua

I Ketut Rumadha
Sekretaris

Reyni Oktavia
Bendahara

**KOPEGTEL "INSAN" DENPASAR (UNIT SIMPAN PINJAM)
DAFTAR ASET TETAP DAN PENYUSUTAN
UNTUK TAHUN YANG BERAKHIR 31 DESEMBER 2012**

NO	AKTIVA	%	TAHUN PEROLEHAN	NILAI PEROLEHAN 2012	AKUM. PENY. 2011	BIAYA PENYUSUTAN		AKUM. PENY. 2012	NILAI BUKU 2012
						DEBET	KREDIT		
1	CPU-AMD 1,7 Ghz	25%	30/09/2009	843,751	474,610	210,938	-	685,548	158,203
2	PRESARIO COMPAQ	25%	28/02/2012	5,225,000	-	1,088,542	-	1,088,542	4,136,458
3	AC LG 1 PK, Langit Gemilang.	25%	08/03/2012	2,480,000	-	516,667	-	516,667	1,963,333
4	Printer HP Laserjet M1132MKP.	25%	10/04/2012	1,650,000	-	309,375	-	309,375	1,340,625
5	Printer Passbook IBM.	25%	15/05/2012	7,500,000	-	1,250,000	-	1,250,000	6,250,000
6	CASHBOX EAGLE 668M	25%	12/11/2012	165,000	-	6,875	-	6,875	158,125
JUMLAH INVENTARIS KANTOR				17,863,751	474,610	3,382,396	-	3,857,006	14,006,745

Denpasar, 31 Desember 2012
Kopegtel "Insan" Denpasar

I Ketut Tedja
Ketua

I Ketut Rumadha
Sekretaris

Reyni Oktavia
Bendahara